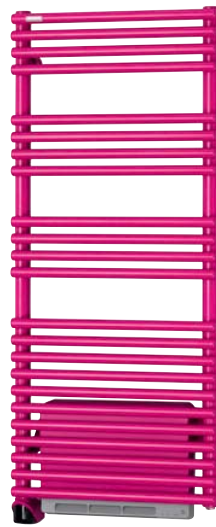


TLN



LNI (INOX)

nouveau
Cala +Air



TLN-IFS



LNO-S

LES ATOUTS DE CALA

- Le plus vaste choix de finitions : inox, chromé, et toutes les teintes du nuancier Acova !
- Plusieurs choix de régulations suivant finition avec mode programmation sur les modèles électriques.
- Adapté à de nombreuses solutions d'agencements : faible largeur (45 cm) et possibilité d'installation en claustra (suivant finition).
- Existe en modèle double épaisseur, pour répondre aux installations basse température (sauf inox et chromé).
- Extra-plat, très faible saillie au mur.
- Cala inox en chauffage central : corps de chauffe 100% en acier inoxydable pour une résistance accrue dans les milieux humides (piscines, zones thermales).

ADAPTÉ Basse
Température

LES ATOUTS DE CALA +AIR

- Equipé d'un soufflant 1000 W permettant 3 fonctions au choix : radiateur, radiateur + soufflant, soufflant seul.
- Soufflant habillé d'un cache dans la teinte du radiateur pour une totale discrétion.
- En version électrique, programmation à distance IRED qui gère le radiateur et/ou le soufflant pour une performance énergétique optimisée.
- 1^{er} sèche-serviettes proposé en chromé avec soufflant pour une puissance additionnelle inédite.

ACCESSOIRES

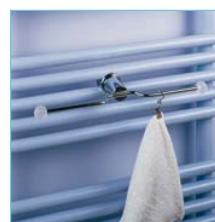
- Packs robinetterie p. 45
- Divers patères, porte-serviettes p. 46
- Kit résistance pour adaptation en mixte p. 42
- Programmation courant porteur Premium System p. 48



Pack robinetterie thermostatique
ou manuelle, blanc ou chromé



Kits résistance mixte
blanc ou chromé



porte-serviettes barre double,
blanc ou chromé



Patère crochet double,
chromé

★ Best Seller : conseillé en stock chez nos distributeurs

Référence	Prix (€ HT)		Dimensions hors tout		Puissance électrique (W)	Puissances chauffage central (W)		Pente	Poids (kg)
	Teinte de base	Couleur délai : nous consulter	H(mm)	L(mm)		Fluide 75/65	Fluide 55/45		
						Δt 50K	Δt 30K		

Cala

TLN - Electrique* - teinte de base blanc

Cat C - Classe II □ - IP 44 - IK09 - - LABEL PROMOTELEC - - CE

★ TLN-050-050			968	501	500	-	-	-	14,8
★ TLN-075-050			1208	501	750	-	-	-	19,6
TLN-100-050			1728	501	1000	-	-	-	25,0
TLN-125-060			1848	601	1250	-	-	-	25,7

LN - LND - Chauffage central - teinte de base blanc

- - EN 442 - CE

LN-072-050			721	496	-	378	200	1,244	7,0
LN-112-045			1161	446	-	547	289	1,237	10,4
★ LN-112-050			1161	496	-	612	326	1,235	11,5
★ LN-168-050			1681	496	-	880	471	1,224	16,5
LN-176-050			1761	496	-	973	522	1,220	18,6
LN-176-060			1761	596	-	1133	609	1,216	21,4

Double LND

LND-116-050			1161	496	-	855	433	1,255	19,0
LND-176-050			1761	496	-	1298	684	1,264	35,0
LND-176-060			1761	596	-	1543	789	1,258	38,0

Cala Chromé

TLNO - Electrique* - finition chromé

Classe II □ - IP 44 - IK09 - - CE

TLNO-030-050		-	1041	496	300	-	-	-	14,8
TLNO-050-050		-	1281	496	500	-	-	-	19,6
TLNO-075-050		-	1801	496	750	-	-	-	25,0

LNO - Chauffage central - finition chromé

- - EN 442 - CE

LNO-072-050		-	721	496	-	265	136	1,300	7,0
LNO-116-050		-	1161	496	-	430	221	1,300	11,5
LNO-168-050		-	1681	496	-	616	317	1,300	16,5
LNO-176-060		-	1761	596	-	748	385	1,300	21,4

Cala Inox

TLNI - Electrique* - finition inox

Classe II □ - IP 44 - IK09 - - CE

TLNI-050-050		-	1161	496	500	-	-	-	15,9
TLNI-075-050		-	1791	496	750	-	-	-	25,6

LNI - Chauffage central - finition inox

- - EN 442 - CE

LNI-072-050		-	721	496	-	267	141	1,248	6,6
LNI-144-050		-	1441	496	-	546	285	1,275	13,9
LNI-176-050		-	1761	496	-	683	356	1,278	17,5

Cala +Air

TLN-IFS - Electrique* - teinte de base blanc

Cat C - Classe II □ - IP 24 - IK09 - LABEL PROMOTELEC - - - CE

					Soufflant				
★ TLN050-050IFS			986	496	500 +1000	-	-	-	17,4
★ TLN075-050IFS			1226	496	750 +1000	-	-	-	22,1
TLN100-050IFS			1746	496	1000 +1000	-	-	-	37,3

LN-S - Chauffage central - teinte de base blanc

- - EN 442 - CE

					Soufflant				
★ LN112-050S			1198	496	+1000	612	325	-	15,8
★ LN172-050S		549,9	1718	496	+1000	880	471	-	21,5
LN180-050S		561,5	1798	496	+1000	973	522	-	26,5

Cala +Air Chromé

TLNO-IFS - Electrique* - finition chromé

Cat C - Classe II □ - IP 24 - IK09 - LABEL PROMOTELEC - - - CE

					Soufflant				
TLN030-050IFS		-	986	496	300 +1000	-	-	-	17,4
TLN050-050IFS		-	1226	496	500 +1000	-	-	-	22,1

LNO-S - Chauffage central - finition chromé

- - EN 442 - CE

					Soufflant				
LNO112-050S		-	1198	496	+1000	402	207	-	15,8
LNO172-050S		-	1718	496	+1000	578	297	-	21,5

Modèles LN, LND, LNO et LNI adaptables en mixte avec kit (cf p. 42).

* Produits assujettis à une éco-contribution de 0,84 € HT par appareil.

DESCRIPTIF DE BASE

CALA

- Radiateur sèche-serviettes en acier.
- Tubes émetteurs ronds horizontaux Ø 25 mm en simple ou double épaisseur.
- Collecteurs ronds Ø 38 mm verticaux, épaisseur 1,5 mm.
- Traitement de surface par bains de cataphorèse et finition par revêtement en poudre époxy/polyester.
- Plusieurs finitions : chromé (LNO, TLNO) ; acier inoxydable (LNI, TLNI) ; blanc (couleur en option) (TLN, LN, LND).
- Gabarit de pose livré dans l'emballage.

En chauffage central en mixte

- Pression de service 4 bars (400 kpa).
- Température de service maximale 110°C.

En électrique

- Fluide : huile minérale inaltérable, haute performance.
- Résistance électrique thermoplongeante à coupe-circuit automatique.

CALA +AIR

3 fonctions au choix :

- Chauffage du radiateur sèche-serviettes seul (en électrique sur TLN-IFS ou TLNO-IFS ou raccordé au chauffage central sur LN-IFS et LNO-S),
- Soufflant 1000 W seul,
- Chauffage combiné du radiateur sèche-serviettes + Soufflant additionnel.

Soufflant 1000 W :

- En version chauffage central : interrupteur pour mise en marche 15 mn, 30 mn, 1h, 2h avec affichage progressif ; voyants de fonctionnement et d'alerte de nettoyage du filtre.
- En version électrique : soufflant piloté par la commande infrarouge IRED avec programmation journalière et hebdomadaire, fonction gestionnaire d'absence. Détail p11.)



OPTIONS POSSIBLES

(sauf sur Cala chromé et Cala inox)

COULEUR voir p. 70

Vaste choix de teintes
(Trendy, Métal Look, Universal)

FIXATIONS voir p. 43

RACCORDEMENTS voir p. 44

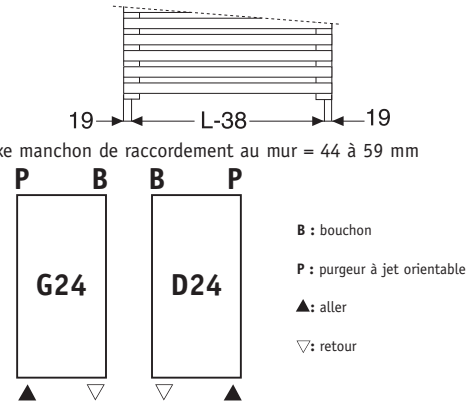
RÉGULATION infrarouge programmable Cadir voir p. 42

MODÈLES ÉLECTRIQUE SANS RÉGULATION (sur TLN) voir p. 42

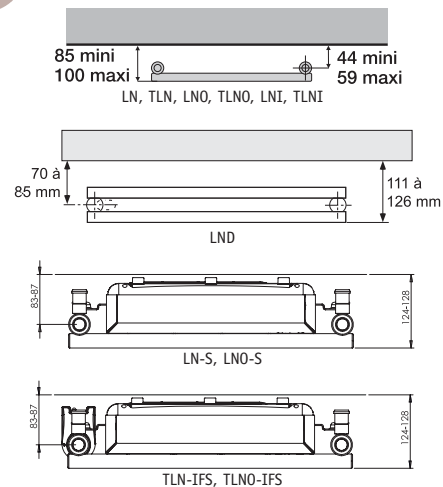


RACCORDEMENTS DE BASE

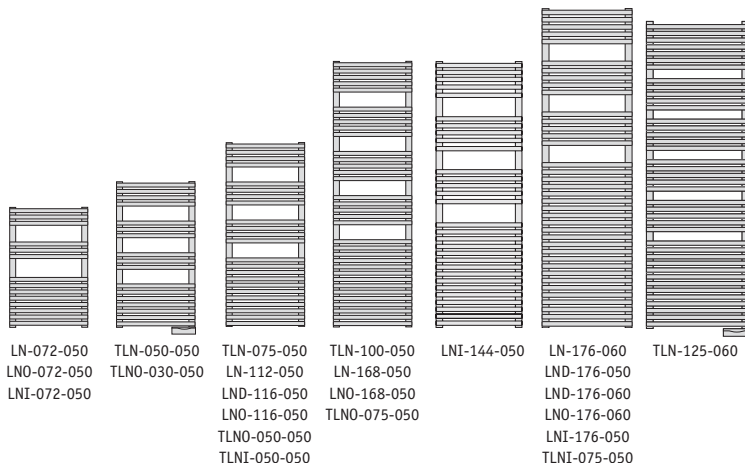
- 4 orifices 1/2", raccordement par-dessous uniquement.
- Purgeur d'air 1/2" à jet orientable fourni.
- Bouchon chromé 1/2" fourni.
- Pack robinetterie en option p. 45



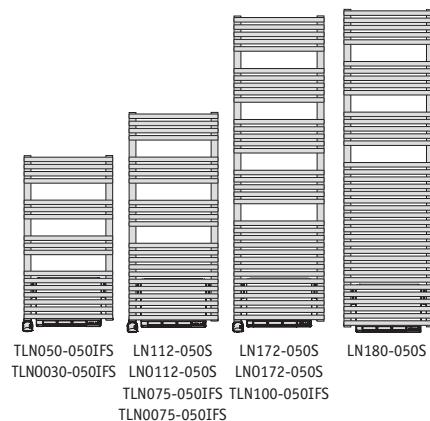
SAILLIE AU MUR



CALA



CALA +AIR

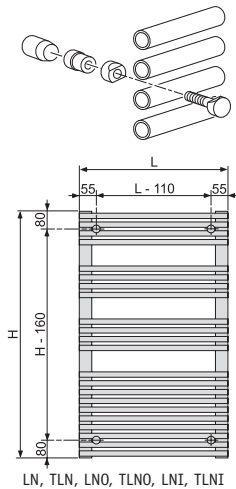


FIXATIONS DE BASE

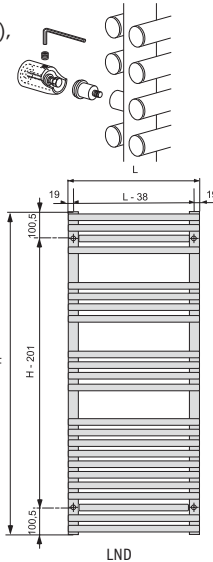
Consoles murales réglables, dans la couleur de l'appareil, livrées à l'intérieur de l'emballage Cala.

CALA

- Boîte de 4 consoles blanches pour LN et TLN, réf. 923021.
- Boîte de 4 consoles blanches pour LND, réf. I90520.
- Boîte de 4 consoles Chromées, réf. 923028.
- Boîte de 4 consoles Inox, réf. 923060.
- Boîte de 4 consoles en teinte (à préciser à la commande), réf. 923029.



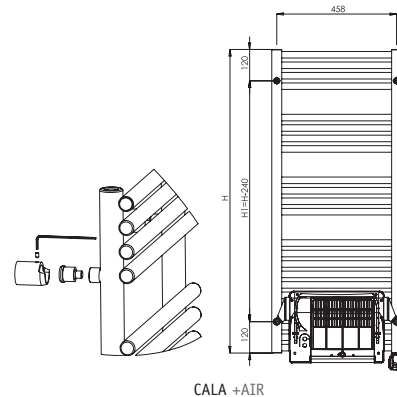
LN, TLN, LNO, TLNO, LNI, TLNI



LND

CALA +AIR

- Boîte de 4 consoles Cala +Air Chauffage Central :
 - consoles blanches, réf. 923101,
 - consoles chromées, réf. 923108,
 - consoles couleur, réf. 923109.
- Boîte de 4 consoles Cala +Air Électrique :
 - consoles blanches, réf. 923111,
 - consoles chromées, réf. 923118,
 - consoles couleur, réf. 923119.



CALA +AIR

REGULATION DE BASE

CALA (TLN)



Dimensions : L = 160 mm
H = 42 mm
P = 59,5 mm

Régulation positionnée en bas à droite de Cala, comprenant les fonctions :

- Thermostat d'ambiance électronique Cat. C gradué en degré.
- Programmation centralisée possible par fil pilote 6 ordres (Confort, Eco, abaissements - 1°C et - 2°C, Hors gel, Arrêt).
- Fonction "Timerprog" permettant de programmer une montée de température automatique journalière.
- Fonction marche forcée/séchage 2 h.
- Bague d'étalonnage de température pour ajuster parfaitement le thermostat.
- Programmation possible par courant porteur X2D avec le rajout en accessoire de l'équipement **Premium System**, voir p. 48

CALA CHROMÉ ET INOX (TLNO, TLNI)



Dimensions : Ø = 38 mm
H = 120 mm

Régulation intégrée dans le prolongement du collecteur droit du radiateur, avec fonctions :

- Réglage du chauffage 4 positions : arrêt, «stand-by» marche modérée, marche optimale.
- Marche forcée 2 h programmable.
- Limiteur thermique de sécurité.

Régulation sur la température du fluide.

CALA +AIR (TLN-IFS et TLNO-IFS)

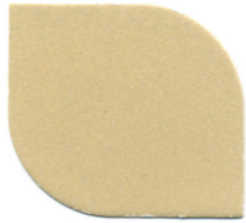


Dimensions (H x l x ép.) :
130 x 80 x 20 mm

Commande de programmation infrarouge IRED :

- Thermostat infrarouge discret et à portée de mains.
- Design exclusif Acova, écran LCD rétro-éclairé bleu, à installer au mur ou à poser sur le socle.
- Commande le chauffage et/ou le soufflant.
- Programmation journalière et hebdomadaire simple et intuitive.
- Fonction Marche Forcée programmable jusqu'à 2h du radiateur et/ou du soufflant.
- Programmation centralisée possible par fil pilote 6 ordres (Confort, Eco, Abaissements -1°C et -2°C, Hors gel, Arrêt).
- Alimentation par 3 piles LR03 (fournies dans l'emballage).
- Sonde embarquée sur le radiateur.

Metal Look



0522 • Sand Quartz



0523 • Beige Quartz



0529 • Brown Quartz



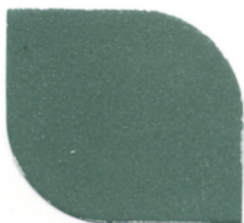
0528 • Orange Quartz



0526 • Red Quartz



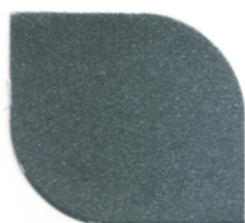
0527 • Stone Quartz



0524 • Green Quartz



0525 • Blue Quartz



0542* • Titane



0530 • Anthracite



0543 • Volcanic



0536* • White Aluminium



0541* • Grey Aluminium



0891* • Inox Look

Trendy



0846 • Spring Green



0849 • Ivory



0806 • NCS-S-0530-Y30R



0847 • Dark Brown



0852 • NCS-S-2010-G60Y



0853 • NCS-S-0520-R90B



0851 • NCS-S-2055-B10G



0848 • Dark Purple



0850 • NCS-S-2065-R20B



0835 • NCS-S-0520-R

Malgré tout le soin apporté à la fabrication de ce nuancier et à la mise en peinture de nos radiateurs, de légères différences d'aspect peuvent être observées suivant les séries de radiateurs en fabrication, ou bien par rapport à d'autres supports de références couleurs (céramique, papier, métal...).

Whilst every care is taken with quality control in the painting process of colour tones, small variations may occur between different production runs, and when comparing colours on different reference materials (ceramic, paper, metal...).

Trotz äußerster Sorgfalt bei der Herstellung dieser Farbkarte als auch beim Lackiervorgang unserer Heizkörper sind leichte Farbabweichungen, je nach Fertigungsserie und gegenüber anderen Farbträgern (Keramik, Papier, Metall, ...) möglich.

Ondanks de grote zorg die is besteed aan de productie van deze kleurenkaart en de continue kwaliteitscontrole bij het coaten van de radiatoren, kunnen kleine kleurnuances ontstaan in de radiatoren onderling en in vergelijking tot ander referentiemateriaal (keramiek, papier, metaal ...).

Universal



0692 • Edelweiss



0605* • RAL 9010



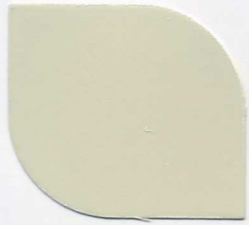
0754* • Pergamon



0685 • Jasmin



0800* • RAL 9001



0567* • RAL 1013



0801 • NCS-S-0520-Y20R



0802 • NCS-S-0530-Y10R



0539* • RAL 1023



0730* • Natura



0726* • Flamingo



0780* • Bahama



0572* • RAL 9002



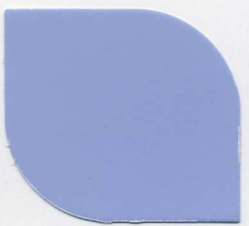
0729* • Agaïs



0728* • Greenwich



0731* • Calypso



0813 • NCS-S-1030-R80B



0535* • RAL 5017



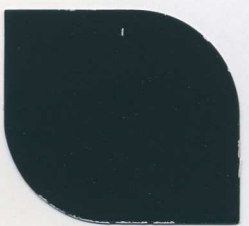
0815* • RAL 5002



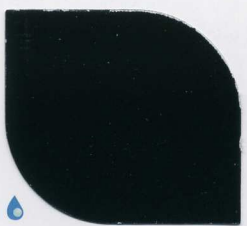
0695 • Chinchilla



0784* • Manhattan



0740* • RAL 7016



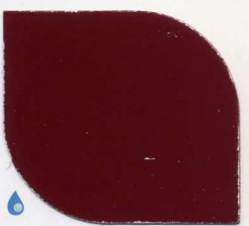
0666 • RAL 9017



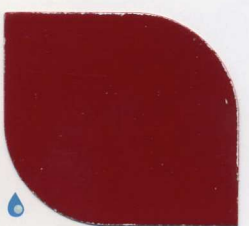
0741* • RAL 9005



0738* • RAL 8017



0757* • RAL 3003



0733* • RAL 3000

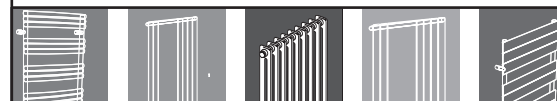


0603* • RAL 9016

Teinte de base
Standardfarbe
Standard colour
Basiskleur

Réf. 84659

NOTICE D'UTILISATION
INSTRUCTION FOR USE
BEDIENUNGSANLEITUNG
AVVERTENZE D'USO
GEBRUIKSAANWIJZING
INSTRUCCIONES DE USO
INSTRUKCJA OBSŁUGI
ИНСТРУКЦИЯ ПО ИСПОЛЬЗОВАНИЮ



**SÈCHE-SERVIETTES ET SON BOITIER DE RÉGULATION
TOWEL DRYER AND ITS REGULATION UNIT
HANDTUCHTROCKNER MIT REGELGEHÄUSE
RADIATORE ASCIUGA-SALVIETTE E SCATOLA ELETTRONICA DI REGOLAZIONE
HANDDOEKENREK EN ZIJN REGELEENHEID
SECATOALLAS Y SU CAJETÍN DE REGULACIÓN
SUSZARKA ŁAZIENKOWA Z REGULATOREM TEMPERATURY
ПОЛОТЕНЦЕСУШИТЕЛЬ И БЛОК РЕГУЛИРОВАНИЯ**

Réf. : 84659/04-05

F	1 - Introduction	P [1
	2 - Identification et emplacement du sèche-serviettes	P [1-2
	3 - Fonctionnement de la régulation	P [3-4
	4 - Connaissance et meilleur profit de votre sèche-serviettes	P [5
	5 - Conseils d'entretien	P [6
	6 - Vérification en cas de non-fonctionnement ou d'anomalies	P [7
	7 - SAV (service après vente)	P [7
	8 - Garantie	P [8
GB	1 - Introduction	P [9
	2 - Identification and location of towel dryer	P [9-10
	3 - Operation of regulator	P [11-12
	4 - Knowing and getting the best out of your towel dryer	P [13
	5 - Advice for use	P [14
	6 - Failure or irregularity checks	P [15
	7 - After Sales Service	P [15
	8 - Guarantee	P [16
D	1 - Einführung	P [17
	2 - Kennung und Platzierung des Handtuchrockners	P [17-18
	3 - Einstellung	P [19-20
	4 - Kenntnis und optimale Nutzung Ihres Handtuchrockners	P [21
	5 - Ratschläge für die Benutzung	P [22
	6 - Bei Funktionsstörungen oder Pannen empfohlene Überprüfungen	P [23
	7 - Kundendienst	P [23
	8 - Garantie	P [24
I	1 - Introduzione	P [25
	2 - Presentazione e sistemazione del radiatore asciuga-salviette	P [25-26
	3 - Funzionamento della regolazione	P [27-28
	4 - Come conoscere e usare al meglio il radiatore asciuga-salviette	P [29
	5 - Consigli d'uso	P [30
	6 - Controlli da effettuare in caso di mancato funzionamento o di anomalie	P [31
	7 - Servizio Assistenza	P [31
	8 - Garanzia	P [32
NL	1 - Inleiding	P [33
	2 - Identificatie en plaatsing van het handdoekenrek	P [33-34
	3 - Werking van de warmteregulatie	P [35-36
	4 - Kennis en beste toepassing van uw handdoekenrek	P [37
	5 - Adviezen voor het gebruik	P [38
	6 - Controles bij het niet-functioneren of bij anomalieën	P [39
	7 - Klantenservice	P [39
	8 - Garantie	P [40
SP	1 - Introducción	P [41
	2 - Identificación y ubicación del secatoallas	P [41-42
	3 - Funcionamiento de la regulación	P [43-44
	4 - Conocer mejor y sacar el máximo provecho de su secatoallas	P [45
	5 - Consejos de utilización	P [46
	6 - Comprobación en caso de que no funcione o de anomalías	P [47
	7 - Servicio Posventa	P [47
	8 - Garantía	P [48
PL	1 - Wstęp	P [49
	2 - Identyfikacja i usytuowanie suszarki	P [49-50
	3 - Działanie regulatora	P [51-52
	4 - Znajomość suszarki i jej lepsze wykorzystanie	P [53
	5 - Zalecenia dotyczące użytkowania	P [54
	6 - Gdy urządzenie nie działa lub działa nieprawidłowo	P [55
	7 - Serwis posprzedażny	P [55
	8 - Gwarancja	P [56
RU	1 - Введение	P [57
	2 - Идентификация и место установки полотенецсушителя	P [57-58
	3 - Функционирование регулятора	P [59-60
	4 - Конструкция полотенцесушителя и его оптимальное использование	P [61
	5 - Рекомендации по применению	P [62
	6 - Проверка в случае неисправности или неполадок в работе	P [63
	7 - Послепродажное обслуживание	P [63
	8 - Гарантия	P [64

1 - Introduction

Madame, Monsieur

Nous vous remercions d'avoir choisi ce produit. Elaboré avec le plus grand soin selon notre charte qualité, nous vous en souhaitons une entière satisfaction.

Pour profiter pleinement de toutes ses possibilités, nous vous invitons à lire attentivement cette notice et à la conserver à proximité de votre appareil. Pour des informations plus précises sur la régulation électronique programmable, reportez-vous directement au chapitre 3.

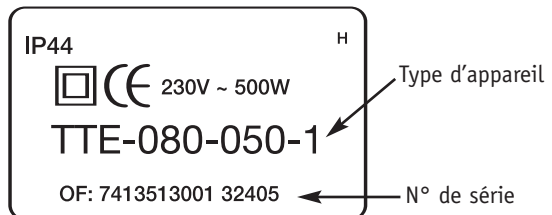
Merci de votre confiance

POUR VOTRE SÉCURITÉ :

- « Les sèche-serviettes doivent être utilisés conformément à l'usage auxquels ils sont destinés et non comme console, chaise, jeu, échelle,.... »
- « Les sèche-serviettes doivent être utilisés conformément à la notice d'utilisation et d'entretien fournie avec les appareils »
- « Les précautions normales de la vie domestique doivent être prises pour éviter tout dommage aux personnes et notamment celle relative à la surveillance des enfants en bas âge ».

2 - Identification et emplacement du sèche-serviettes

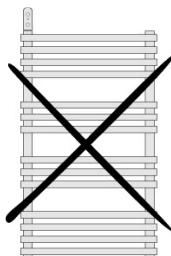
2.1 - Etiquette Signalétique



2.2 - Positionnement



Cet appareil ne doit jamais être installé avec son boîtier en position haute. Le boîtier ne doit pas reposer sur le sol. Prévoyez tout simplement des cales lors de l'installation.



2.3 - Emplacement

Pour profiter pleinement de votre appareil et pour votre plus grand confort, nous vous recommandons :

- De réaliser l'installation si possible à proximité des emplacements à fortes déperditions (fenêtres, portes...).
- De disposer tout objet (meubles, fauteuils) au minimum à 50 cm environ de la face avant de l'appareil pour favoriser la circulation de l'air.
- De positionner le bas du boîtier au minimum à 15 cm du sol.

2.4 - Raccordement électrique

Les caractéristiques techniques de votre sèche-serviettes sont indiquées sur son étiquette signalétique située sur l'appareil côté boîtier de commande. Merci d'en prendre note préalablement à toute demande d'intervention du SAV.

Le raccordement au réseau électrique doit être effectué en respectant :

- La tension indiquée sur l'étiquette ;
- Les couleurs conventionnelles
 - Classe 1 **Marron** : phase, **Bleu ou Gris** : neutre, **Vert/Jaune** : terre.
 - Classe 2 **Marron** : phase, **Bleu ou Gris** : neutre.

Si le câble d'alimentation est endommagé, il doit être remplacé par le fabricant, son service après vente ou une personne de qualification similaire afin d'éviter un danger.

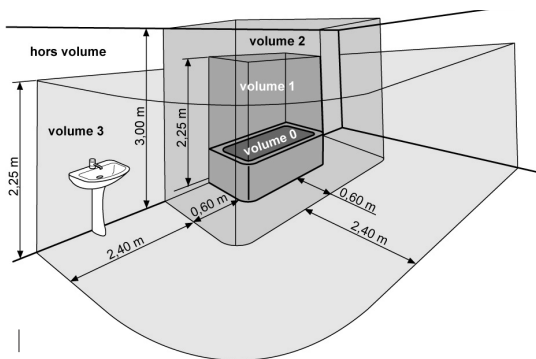
Le câble souple monté d'origine est destiné à être relié au réseau par l'intermédiaire d'une boîte de connexion qui devra être placée derrière l'appareil, sans interposition d'une fiche prise de courant.

Dans une cuisine ou une salle de bains, La boîte de connexion sera placée au moins à 25 cm du sol.

2.5 - Règles particulières d'installation concernant les salles d'eau

INSTRUCTIONS POUR LA FRANCE (EN APPLICATION DE LA NORME NFC 15.100)

Au delà des règles prescrites dans cette notice, l'installation doit être conforme à la norme NFC 15.100 et aux règles de l'art.



Cet appareil est de classe 2.

Il est protégé contre les projections d'eau et peut-être installé dans les volumes 2 et 3, sous réserve que les organes de régulation électrique ne puissent être touchés par une personne utilisant la baignoire ou la douche. Il ne doit pas être raccordé à une borne de terre.

Il est rappelé qu'un dispositif de coupure omnipolaire conformément à la norme NFC 15.100 est obligatoire.

Règles concernant la Classe 1

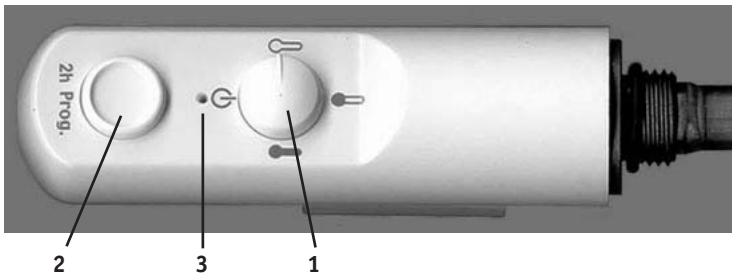
Dans une salle de bain ou de douche, veuillez à protéger la ligne électrique par un dispositif différentiel haute sensibilité 30 mA.

Instructions pour les autres pays, l'installation doit être conforme aux normes en vigueur et aux règles de l'art du pays dans lequel il est mis en œuvre.

3 - Fonctionnement de la régulation

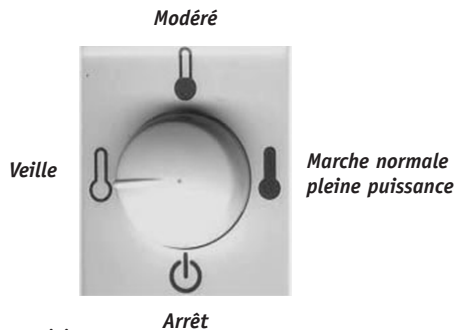
3.1 - Principe de fonctionnement

Votre sèche-serviettes est équipé d'un thermostat intégré qui agit sur la température interne du fluide et ce indépendamment de la température ambiante afin de contrôler la température de surface du sèche-serviettes.



3.1.1 - Bouton rotatif (1)

Le bouton rotatif permet de choisir entre 4 consignes :



Réglage de la température à 4 positions.

- **Arrêt**
- **Veille** (stand by).

L'appareil ne chauffe que si la température de fluide descend en dessous de 10° C (permet de maintenir hors gel le sèche-serviettes).

Il est possible d'enclencher le timer 2 H.

➔ **Marche modérée**

La température du fluide est réglée autour de 40°C afin de garantir une température de surface très douce.

➔ **Marche normale**, pleine puissance.

L'appareil fonctionne à pleine puissance pour un chauffage et un séchage maximum.

La température du fluide est réglée autour de 70°C.

3.1.2 - Fonction Marche forcée Bouton Pousoir (2)

Marche forcée :

Un appui simple enclenche la marche forcée 2 Heures (à 70°C) puis retour à la position initiale. Pour interrompre la marche forcée avant le temps imparti, il suffit d'une deuxième impulsion sur le bouton pousoir.

Programmation du TIMER :

Cette fonction permet à l'utilisateur de programmer un forçage qui se répète toutes les 24 heures avec une anticipation d'une demi-heure pour le premier. Le premier forçage dure alors 1 H 30 seulement (contre 2 H pour un forçage normal), les suivants durent 2 H.

Un appui prolongé (environ 10 secondes) à l'heure H enclenchera le timer 2 H tous les jours à la même heure avec une anticipation d'une demi-heure (H-30 minutes).

Exemple :

L'utilisateur lance la fonction TIMER à 7H du matin le jour J. Le produit régule alors pendant 1 H 30 autour de 70°C puis régule normalement suivant la consigne choisie. Le jour J+1, le produit se met automatiquement en forçage à 6 H 30 jusqu'à 8 H 30 et cette situation se répète les jours suivants.

Nota : la fonction TIMER ne s'enclenche que sur les positions veille ou marche modérée ou marche normale.

La fonction arrêt ou toute coupure d'alimentation annule la fonction de programmation. (Il faudra donc reprogrammer la fonction TIMER).

3.1.3 - La led bicolore VERTE et ROUGE (3)

Celle-ci permet la visualisation du mode de fonctionnement.

La led VERTE :

- ➔ Elle est éteinte lorsque le commutateur est sur "ARRET".
- ➔ Elle est allumée lorsque le commutateur n'est pas sur "ARRET" et que le produit n'est pas en chauffe.

La led ROUGE :

- ➔ Elle est allumée lorsque le commutateur n'est pas sur "ARRET" et que le produit est en chauffe.
- ➔ En mode Marche Forcée, la led rouge clignote.
- ➔ Lors de la programmation du TIMER 2 H des flashes rouges surviennent, trois fois de suite, pour attester de la bonne mémorisation de l'heure, puis la led clignote lors des forçages successifs.



En cas, de court-circuit ou de coupure de la CTN, ou d'absence de fluide dans le radiateur, le produit se met en sécurité et les deux leds clignotent en alternance (vert/rouge).

4 - Connaissance et meilleur profit de votre sèche-serviettes

4.1 - Sèche-serviettes électriques

Cet appareil électrique à circulation de fluide est livré prêt à l'emploi. Il est bouchonné et rempli en usine d'une huile minérale thermique haute performance. Ce fluide, spécialement élaboré pour cet usage, est inaltérable et ne nécessite aucun entretien particulier.

Cet appareil de chauffage est rempli d'une quantité d'huile spéciale. Les réparations nécessitant l'ouverture du réservoir d'huile ne doivent être effectuées que par le fabricant ou son service après vente qui doit être contacté en cas de fuite d'huile.

Dès la mise en chauffe de l'appareil, vous constaterez des phénomènes différents de ceux générés par un chauffage électrique conventionnel :

- ➔ La résistance électrique réchauffe le fluide qui se met progressivement et de façon naturelle en circulation à l'intérieur du sèche-serviettes.
- ➔ Les propriétés d'inertie du fluide font que la température de surface du sèche-serviettes n'atteint un niveau optimal qu'au bout de 10 mn au minimum, ceci suivant les modèles et la température d'ambiance de la pièce lors de la mise en chauffe de l'appareil.

C'est cette inertie qui à l'inverse garantit la constance et la durée de la chaleur émise, même lorsque la résistance n'est plus alimentée.

Il est normal de constater que les parties supérieures et inférieures du sèche-serviettes sont moins chaudes que le reste du corps de chauffe. En effet, pour permettre la dilatation nécessaire du fluide lorsqu'il chauffe, le sèche-serviettes n'est pas totalement rempli. Le volume d'air se situant naturellement en partie haute, il est normal que certains éléments supérieurs paraissent moins chauds.

D'autre part, en circulant à l'intérieur des éléments le fluide dissipe sa chaleur et se refroidit, laissant par conséquent les parties basses du sèche-serviettes à température moins élevée.

Votre sèche-serviettes est constitué d'une large surface de chauffe, ce qui permet de façon autorégulée l'adaptation de la quantité de chaleur émise aux besoins.

Il est donc normal qu'en intersaison, lors d'un fonctionnement modéré de l'appareil, les écarts de température de surface du sèche-serviettes soient plus perceptibles.

Les sèche-serviettes électriques sont conçus pour être recouverts sans danger.

Pour garantir un fonctionnement efficace de votre appareil, il est toutefois recommandé de ne pas le couvrir entièrement. Du fait de l'élévation de température et grâce au coupe circuit interne, il peut dans ce cas interrompre son fonctionnement.

Si vous souhaitez disposer d'un support porte serviettes complémentaire, nous vous conseillons d'utiliser de préférence les accessoires prévus à cet effet : barre porte-serviettes, patères...

Renseignez-vous auprès de votre installateur ou revendeur.

5 - Conseils d'entretien

Avant toute opération d'entretien, prenez soin d'arrêter l'appareil.

Le choix des meilleurs matériaux et la qualité du double traitement de surface protègent votre sèche-serviettes de la corrosion et des chocs.

Pour garantir par un entretien simple la longévité de votre appareil, nous vous recommandons de suivre les conseils suivants :

- * Pour l'entretien des parois extérieures du radiateur, ne pas utiliser de produit abrasif ou corrosif, utilisez de préférence un chiffon imbibé d'alcool.
- * Pour le corps du boîtier de régulation, utilisez un chiffon sec (sans solvant).

En cas de vidange d'un modèle tout électrique, le fluide doit obligatoirement être déposé chez un collecteur d'huile usagée.

6 - Vérifications en cas de non-fonctionnement ou d'anomalies

En cas de non-fonctionnement de votre appareil, vous pouvez procéder vous-même aux vérifications suivantes, en vous assurant que :

Anomalies	Vérifications
L'appareil ne fonctionne plus (la led est éteinte).	1° Vérifier le raccordement électrique. 2° Vérifier si la position du thermostat commande (1) est bien en position de chauffe.
La programmation de l'heure de forçage a disparue.	Une coupure de courant annule la programmation, reprogrammer suivant le chapitre 3.
L'appareil se met en mode sécurité, (la led clignote vert/rouge).	1° S'assurer de la présence d'un fluide à l'intérieur. 2° Débrancher et rebrancher le sèche-serviettes du secteur, pour effectuer une réinitialisation du boîtier de commande. (si le problème persiste après cette manipulation, voir instructions ci dessous).
L'appareil se met en mode sécurité et se coupe, impossible de le remettre en marche.	Contactez le SAV.

7 - SAV (service après vente)

En cas de non-fonctionnement persistant, d'incidents répétitifs (fuite, disjonction électrique...) ou besoin de pièces détachées, contactez votre installateur ou votre revendeur.

Au préalable, pour permettre la bonne compréhension et un traitement rapide du problème, assurez-vous d'avoir bien relevé :

- Les éléments figurant sur l'étiquette signalétique de l'appareil (voir chapitre 2.1),
- La référence commerciale figurant sur votre facture d'achat datée.

8 - Garantie

(VOIR CONDITIONS GÉNÉRALES DE VENTE DANS LE PAYS CONCERNÉ).

Votre sèche-serviettes est conforme à la directive 89/336/CEE modifiée par la 92/31/CEE relative à la limitation des perturbations radioélectriques et aux normes européennes EN 60 335-1 / 60 335-2-43.

Cas d'annulation de la garantie :

La garantie ne s'applique pas notamment dans les conditions d'installation ou d'utilisation suivantes :

- Mise en œuvre, installation ou entretien non conforme à la norme en vigueur du pays, aux règles de l'art et à la notice d'utilisation du constructeur.



Loisir & Jardin



0892.432.202

0.34€/min

www.loisir-jardin.fr

Ce document provient du site Loisir-jardin.fr spécialiste du jardin, de la maison, de la piscine, du chauffage et des meubles de jardin sur un produit de la catégorie **CALA**

CHROME. Parmi les produits :

- Radiateur Sèche-serviettes **CALA CHROME Electrique , Puissance E 300W**
- Radiateur Sèche-serviettes **CALA CHROME Electrique , Puissance E 500W**
- Radiateur Sèche-serviettes **CALA CHROME Electrique , Puissance E 750W**

SARL BALAFON , Administration et Gestion des Commandes , Le Kaon, Impasse du 92 Boulevard GUES, 83100 Toulon

l'Adresse ci-dessus est la seule valable pour toute Correspondance ou Courrier | Tel: 0.892.432.202 (0.34€/min)

Siège Social situé Le Kaon, Impasse du 92 Boulevard GUES, 83100 Toulon, RCS TOULON: 489804906, TVA: FR45489804906